



Descripción general del plan de responsabilidad de control local

Reunión del Comité de Partes Interesadas del LCAP





Descripción general

-
- ¿Qué es el LCAP?
 - ¿Cuáles son las 8 prioridades estatales?
 - ¿Cuál es el propósito del LCAP?
 - ¿Qué grupos de estudiantes son el enfoque del LCAP?
 - ¿Cuáles son los indicadores locales / estatales?

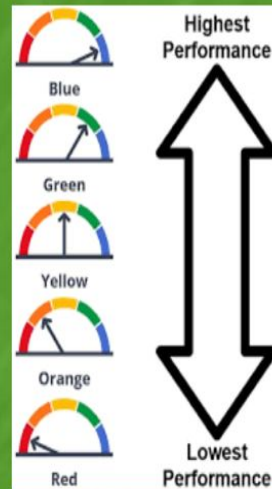
5 componentes de la rendición de cuentas

LCAP
LCAP



13-14

DASHBOARD
Tablero



16-17

Differentiated
Assistance

Asistencia diferenciada



17-18

System of
Support

Sistema de apoyo



Now



Plan de responsabilidad de control local (LCAP)

Plan estratégico integral: un plan que ayuda al distrito a hacer lo mejor que pueda por los estudiantes y sus familias, sin importar lo que está sucediendo a nivel mundial.

El desarrollo incluye **una participación significativa de las partes interesadas: ¡Este es USTED! Y una participación significativa significa que usted es parte de la planificación y revisión del LCAP.**

Responsabilidad y cumplimiento -

Se siguen las instrucciones de la plantilla del plan LCAP y se comunica claramente un presupuesto para financiar las acciones y servicios antes de la audiencia pública del plan. La audiencia pública se lleva a cabo en una reunión de la junta.

Las preguntas son bienvenidas y forman parte del proceso. Los interesados pueden hacer preguntas al superintendente y luego el superintendente comparte las respuestas por escrito.

El LCAP final con las ediciones de este compromiso vuelve a la junta para su aprobación final antes del 1 de julio.

Una vez que esta junta de distrito adopta el LCAP, el distrito envía el LCAP a la Oficina de Educación del Condado de Ventura para que lo revise el equipo del condado. Verificamos el cumplimiento de la plantilla (instrucciones) aprobada por la Junta de Educación del Estado, los gastos suficientes para implementar el LCAP y el cumplimiento de las regulaciones de gastos de SBE.

¡Mucho trabajo en equipo!

Departamento de Educación de California

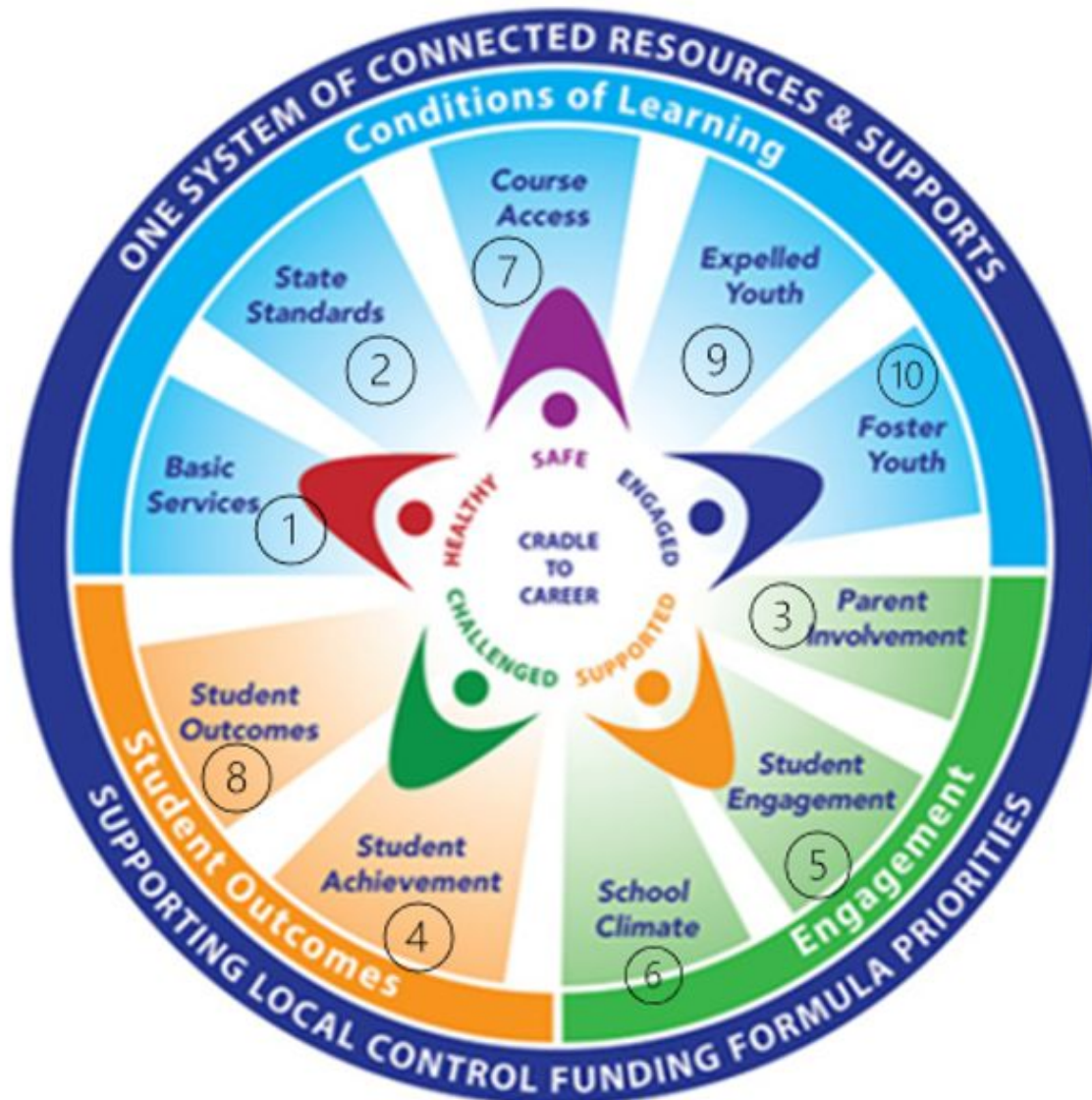
Prioridades estatales: un sistema

Cradle to Career

- Healthy
- Safe
- Engage
- Supported
- Challenged

De la cuna a la carrera

Saludable
Seguro
Comprometido
Apoyado
Desafiado



Condiciones de aprendizaje

Resultados de los estudiantes

Compromiso

LCAP 2021-2024 - Metas y Acciones

IMPORTANTE

Metas y Acciones

Propósito

Las metas bien desarrolladas comunicarán claramente a las partes interesadas lo que la LEA planea lograr, lo que la LEA planea hacer para lograr la meta y cómo la LEA sabrá cuando la haya logrado. La declaración de la meta, las métricas asociadas y los resultados esperados, y las acciones incluidas en las metas deben estar alineadas. La explicación de por qué la LEA incluyó una meta es una oportunidad para que las LEA comuniquen claramente a las partes interesadas y al público por qué, entre las diversas fortalezas y áreas de mejora destacadas por los datos de desempeño y las estrategias y acciones que podrían persistir, la LEA decidió seguir este objetivo y las métricas relacionadas, los resultados esperados, las acciones y los gastos.

Una meta bien desarrollada puede enfocarse en el desempeño relativo a una métrica o métricas para todos los estudiantes, un grupo específico de estudiantes, reducir las brechas de desempeño o implementar programas o estrategias que se espera que impacten los resultados. Las LEA deben evaluar el desempeño de sus grupos de estudiantes al desarrollar metas y las acciones relacionadas para lograr tales metas.

Requisitos e Instrucciones

LEAs deben priorizar las metas, las acciones específicas y los gastos relacionados incluidos en el LCAP dentro de una o más prioridades estatales. Las LEA deben considerar el desempeño en los indicadores estatales y locales, incluidos los datos recopilados e informados localmente para los indicadores locales que se incluyen en el Panel de control para determinar, determinar si y cómo priorizar su objetivo dentro del LCAP.

Para respaldar la priorización de metas, la plantilla LCAP brinda a las LEA la opción de desarrollar tres tipos diferentes de metas:

Objetivo de enfoque: un objetivo de enfoque tiene un alcance relativamente más concentrado y puede centrarse en una menor cantidad de métricas para medir la mejora. Una declaración de objetivo de enfoque tendrá un límite de tiempo y dejará en claro cómo se medirá el objetivo.

Objetivo general: un objetivo general está relativamente menos concentrado en su alcance y puede centrarse en mejorar el rendimiento en una amplia gama de métricas.

Meta de mantenimiento de progreso: Una meta de mantenimiento de progreso incluye acciones que pueden estar en curso sin cambios significativos y permite que una LEA rastree el desempeño en cualquier métrica no tratada en las otras metas del LCAP.

Como mínimo, el LCAP debe abordar todas las prioridades LCFF y métricas asociadas



Indicadores por áreas prioritarias

La siguiente tabla muestra cada área de prioridad y su estado y / o indicador local correspondiente (un asterisco (*) indica que no es aplicable):

Área Prioritaria	Indicador de estado	Indicador local
Servicios básicos o condición básica en las escuelas (Prioridad 1)	*	Condiciones básicas en la escuela
Implementación de estándares académicos estatales (prioridad 2)	*	Implementación de estándares académicos estatales
Participación de los padres y participación familiar (Prioridad 3)	*	Participación de los padres
Logro del estudiante (Prioridad 4)	Indicador académico / Indicador de aprendices de inglés	*
Participación de los estudiantes (Prioridad 5)	Indicador de ausencia crónica / Indicador de tasa de graduación	*
Entorno escolar (Prioridad 6)	Indicador de tasa de suspensión	Encuesta de entorno local
Acceso a un amplio curso de estudio (Prioridad 7)	Indicador de universidad / carrera	Acceso a un amplio curso de estudio
Resultados en un curso de estudio amplio (Prioridad 8)	Indicador de universidad / carrera	*
Coordinación de servicios para estudiantes expulsados (prioridad 9)	*	Coordinación de servicios para estudiantes expulsados
Coordinación de servicios para estudiantes expulsados (prioridad 10)	*	Coordinación de servicios para jóvenes de crianza

Comencemos
con la
participación
de las partes
interesadas

Consulta

Distritos escolares y COES

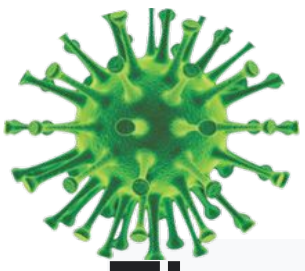
- Maestros
- Directores
- Administradores
- Otro personal escolar
- unidades de negociación locales
- padres,y
- alumnos

Escuela Autónoma

Maestros
Directores
Administradores
Otro personal escolar
padres,y
alumnos

Voz del estudiante
Comités asesores

Comentario público en las reuniones de la junta



Tiempo de desarrollo de LCAP tradicional....



Sitio web del distrito escolar de Río

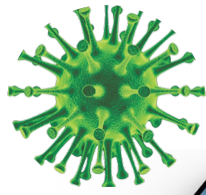


Cronograma del LCAP - Servicios educativos



Empatía
Compasión
Consulta

Participación significativa de las partes interesadas



Communication Comunicación

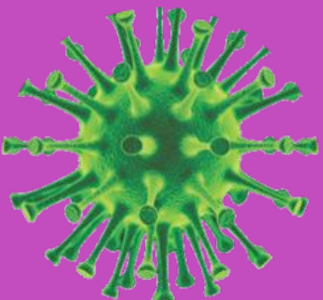
The Four Points of Distortion

Los cuatro puntos de distorsión

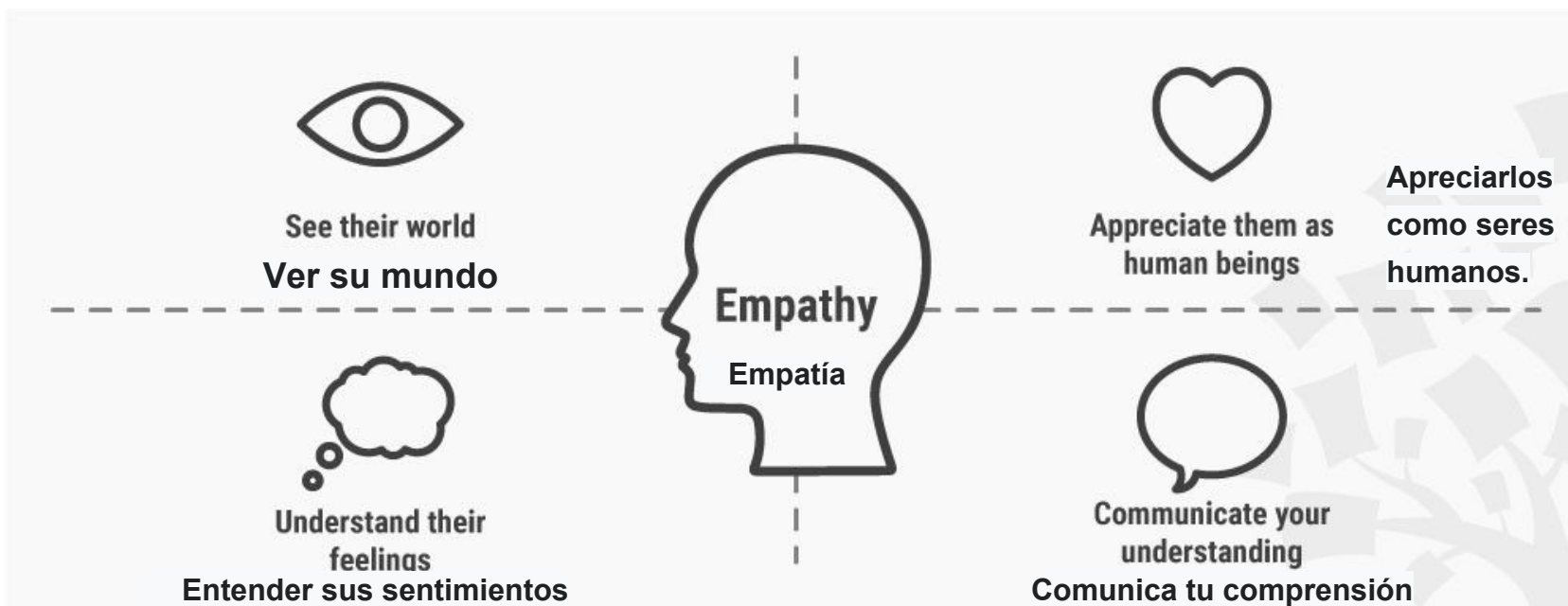


Padres
Asesoramiento
Comité
Reunión

El proceso de desarrollo del LCAP debe resultar en un LCAP que refleje las decisiones tomadas a través de la participación significativa de las partes interesadas (EC 52064 (e) (1)). Las partes interesadas locales poseen perspectivas y conocimientos valiosos sobre los programas y servicios de una LEA. La planificación estratégica eficaz incorporará estas perspectivas y conocimientos para identificar las posibles metas y acciones que se incluirán en el LCAP.



Entrevistas de empatía



Consulta de Estudiantes

- Consultar con los alumnos significa un proceso que permite a los alumnos, incluidos los alumnos no duplicados y otros subgrupos de alumnos numéricamente significativos, revisar y comentar sobre el desarrollo del LCAP.
- Este proceso puede incluir encuestas de alumnos, foros con alumnos, comités asesores de alumnos o reuniones con organismos gubernamentales de alumnos u otros grupos que representan a los alumnos.

Presentación del LCAP a los comités asesores durante la pandemia

El método de presentación del LCAP a los comités asesores es una decisión local que se toma en consulta con las partes interesadas de la LEA.

- Las LEA pueden presentar el LCAP e invitar a las partes interesadas a proporcionar comentarios en un entorno que no sea una reunión (por ejemplo, encuestas, cartas enviadas por correo, correos electrónicos, etc.).
- Si una LEA elige presentar el LCAP en una reunión, la Orden Ejecutiva N-29-20 permite que las reuniones se lleven a cabo virtualmente mientras el estado tiene restricciones para reuniones en persona.

Grupos de estudiantes y el desarrollo de LCAP

RIO ELEMENTARY

Student Population

Explore information about this district's schools

RÍO ELEMENTAL

Población estudiantil

Explore la información sobre las escuelas de este distrito

LEARN MORE

Enrollment

Inscripción

5,317

Enrollment Inscripción

District Demographics Demografía del distrito

Student Group / Grupo de estudiantes	Total Total	Percentage/Porcentaje
Students with Disabilities/Estudiantes con Disabilidades	601	11.3%
Foster Youth / Juventud de crianza	14	0.3%
Socioeconomically Disadvantage/ Desventaja socioeconómica	3,682	69.2%
Homeless / Sin hogar	600	11.3%
English Learners / Aprendices de Inglés	2,390	45%

Race/Ethnicity / Raza y Etnia	Total Total	Percentage/Porcentaje
Asian / Asiático	70	1.3%
American Indian / Indio americano	7	0.1%
Filipino /Filipino	178	3.3%
Two or More Races / Dos o más Razas	81	1.5%
African American / Afroamericano	63	1.2%
White / Blanco	302	5.7%
Hispanic / Hispano	4,605	86.6%
Pacific Islander / Isleño del pacífico	11	0.2%

Servicios

incrementados

o mejorados

Principios fundamentales de la LCFF

- Agencia de educación local (LEA): mejora de nivel basada en múltiples medidas
- Capital
 - Fondos adicionales para abordar las necesidades específicas identificadas de los estudiantes de bajos ingresos. Estudiantes de inglés y / o jóvenes de crianza (es decir, estudiantes no duplicados)
 - Requisito de aumentar o mejorar los servicios en proporción al aumento de la financiación
- Subsidiariedad
 - Un principio de organización social que sostiene que las cuestiones sociales y políticas deben tratarse en el nivel más inmediato.
 - Necesita transparencia y colaboración con la comunidad

6

- Aumentar los servicios significa aumentar los servicios en cantidad y mejorar los servicios significa aumentar los servicios en calidad.



Gracias.